

Struktur- und Leistungsdaten für eine KTQ- Zertifizierung¹

**Allgemeines öffentliches
Krankenhaus der Barmherzigen
Brüder Salzburg**

Datum: [19.07.2019]
Berichtszeitraum: [01.01.2018-31.12.2018]

¹ Dieses Formular ist von Privatkliniken ohne Kassenzulassung, Forensischen Einrichtungen sowie weiteren Krankenhäusern außerhalb Deutschlands im Rahmen einer KTQ-Zertifizierung zu bearbeiten und als verbindliche Voraussetzung zur Antragsüberprüfung bei der Zertifizierungsstelle abzugeben.

Inhaltsverzeichnis

1	Allgemeine Informationen zum Krankenhaus	S. 3
2	Qualitätssicherung und Qualitätsmanagement	S. 7
3	Struktur- und Leistungsdaten der Organisationseinheiten/ Fachabteilungen	S. 11
	Innere Medizin	S. 11
	Chirurgie	S. 18
	Plastische, rekonstruktive u. ästhetische Chirurgie	S. 23
	Gynäkologie	S. 28
	Urologie	S. 32
	Anästhesie und Intensivmedizin	S. 36
	Radiologie und Nuklearmedizin	S. 39

Allgemeiner Hinweis:

Mit den in diesem Dokument verwendeten Personen- und Berufsbezeichnungen sind, auch wenn sie nur in einer Form auftreten, gleichwertig beide Geschlechter gemeint.

Die Krankenhausleitung, vertreten durch [Gesamtleiter Dir. Arno Buchacher, MSc] ist verantwortlich für die Vollständigkeit und Richtigkeit der Angaben in diesem Bericht.

Salzburg, den 19.07.2019



1 Allgemeine Informationen

Name	Allgemeines öffentliches Krankenhaus der Barmherzigen Brüder Salzburg
Zusatzbezeichnung	
Straße und Hausnummer	Kajetanerplatz 1
PLZ und Ort	5010 Salzburg
Telefon	+43 662 8088-0
TeleFax	+43 662 8088-8203
E-Mail	krankenhaus@bbsalz.at
Webadresse/Internetpräsenz	http://www.bbsalz.at

Institutionskennzeichen (oder entsprechende Kennzeichnung der Institution)	K527
Standort(nummer) (wenn vergeben)	51
Name und Art des Krankenhausträgers (z.B. frei gemeinnützig, privat, öffentlich)	Gemeinnützige Krankenanstalt gemäß SKAG mit öffentlichem Versorgungsauftrag unter privater Trägerschaft

Akademisches Lehrkrankenhaus	<input checked="" type="checkbox"/> ja Lehrkrankenhaus Paracelsus medizinische Privatuniversität Salzburg medizinische Universität Wien medizinische Universität Innsbruck <input type="checkbox"/> nein
------------------------------	--

Fachbereiche und
Forschungsschwerpunkte

Fachbereiche:

- Innere Medizin
- Allgemeinchirurgie
- Plastische, rekonstruktive und ästhetische Chirurgie
- Gynäkologie
- Urologie
- Anästhesie und Intensivmedizin
- Radiologie und Nuklearmedizin

Forschungsschwerpunkte:

Innere Medizin:

- Diabetes mellitus Typ 2
- Adipositas
- Herzinsuffizienz
- Fettstoffwechselstörungen
- chron.-entzündliche Darmerkrankungen

Chirurgie:

- minimalinvasive Chirurgie
- metabolische Chirurgie
- Onkologie
- Anti-Refluxchirurgie

Plastische Chirurgie:

- Liposuction
- Lipofilling
- freie Lappenplastiken
- Mammachirurgie
- Migränechirurgie

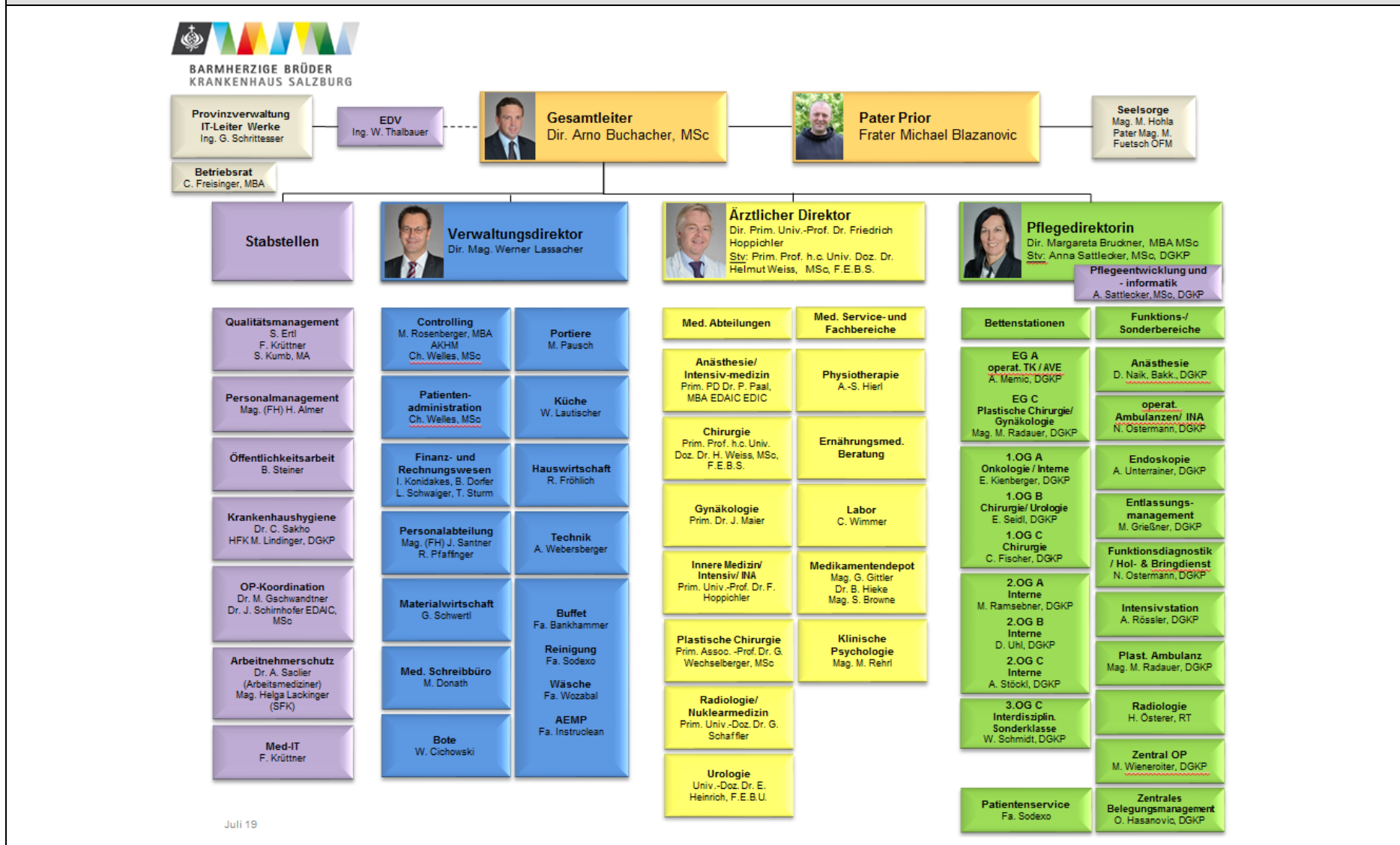
Urologie:

- Prostatakarzinom
- Nierenzellkarzinom
- Urothelkarzinom

Anästhesie:

- Alpinmedizin
- Atemweg Management
- Perioperative Therapie Bündel und Outcome
- Kardiopulmonale Reanimation
- Notfallmedizin
- Public Health
- Temperatur Management

Organisationsstruktur des Krankenhauses



Für psychiatrische Fachkrankenhäuser, Krankenhäuser mit einer psychiatrischen Fachabteilung oder Kliniken für forensische Psychiatrie:

Besteht eine regionale Versorgungsverpflichtung?

ja nein

Anzahl der Betten im gesamten Krankenhaus (Stichtag: 31.12. des letzten Kalenderjahres)	233
Anzahl der bettenführenden Fachabteilungen Art (aufzählen) <ul style="list-style-type: none"> • Innere Medizin • Allgemeinchirurgie • Plastische, rekonstruktive und ästhetische Chirurgie • Gynäkologie • Urologie (Fachswerpunkt) • Anästhesie und Intensivmedizin 	6

Fallzahlen des Krankenhauses	
Gesamtzahl der im Berichtsjahr behandelten Fälle:	48.136
Vollstationäre Fallzahl:	14.794
Ambulante Fallzahl:	33342
Fallzählweise:	Erstbehandlung
Ambulante Frequenzen:	38.947
Fallzählweise:	Erst- und Nachbehandl.

2 Qualitätssicherung und Qualitätsmanagement

Teilnahme an einer externen Qualitätssicherung*
Leistungsbereich
<i>... hier sollen alle an der externen Qualitätssicherung beteiligten Leistungsbereiche aufgezählt und kommentiert werden, z.B. Cholezystektomie, Mammachirurgie)</i>
In Österreich besteht keine gesetzliche Verpflichtung zur Teilnahme an externen Qualitätssicherungsmaßnahmen analog zu §137 SGB V.
Krankenhaus allgemein <ul style="list-style-type: none"> • bundesweit einheitliche Ergebnisqualitätsmessung aus Routinedaten - Austrian Inpatient Quality Indicators (A-IQI) • Teilnahme OP-KISS (Cholezystektomie)
Anästhesie und Intensivmedizin <ul style="list-style-type: none"> • Benchmarking über Verein ASDI / ASDI ANISS
Innere Medizin <ul style="list-style-type: none"> • Benchmarking über Verein ASDI

* Hier erwartet die KTQ-GmbH einen entsprechenden Nachweis über die Teilnahme an allen gesetzlich verpflichtenden und freiwilligen Maßnahmen zur externen Qualitätssicherung.

Qualitätssicherung bei Teilnahme an Disease-Management-Programmen (DMP). Gemäß seinem Leistungsspektrum nimmt das Krankenhaus an folgenden DMP teil:	
DMP	Kommentar/Erläuterung
nicht zutreffend	

Qualitätspolitik (Leitbilder)

Das Qualitätsmanagement des Hauses ist besonders der fachlichen Dimension „Qualität“ im Leitbild der Barmherzigen Brüder und dem Führungsgrundsatz „Wir fördern kontinuierliche Verbesserungen und ermöglichen Weiterentwicklungen“ verpflichtet.

Die Qualitätspolitik orientiert sich dabei an dem klaren Ziel der Patientenversorgung gemäß den vier Grundwerten der Barmherzigen Brüder, welche in der Hospitalität subsumiert sind:

Hospitalität

„Hospitalität ist die Zuwendung zum Menschen nach dem Modell des Johannes von Gott. Konkreter gesagt, die vorbehaltlose und bedingungslose Zuwendung zum hilfeschuchenden Menschen, auf hohem fachlichem Niveau. Eine Eingrenzung auf die Fachlichkeit trifft aber nicht ganz seine Intention, sondern diese war gepaart mit Menschlichkeit und religiöser Verwurzelung.“
(Frater Donatus Forkan OH, Generalprior 2006 - 2012)

Unser Ziel ist die bestmögliche Behandlung stationärer und ambulanter Patienten und den Patienten das Gefühl zu geben, dass Sie bei uns ein Zuhause auf Zeit haben. Unser Ziel ist eine bedarfsgerechte, medizinische und pflegerische Versorgung nach dem neuesten Stand zu gewährleisten.

Qualität - Fachliche Dimension
Respekt - Soziale Dimension
Verantwortung - Ethische Dimension
Spiritualität - Religiöse Dimension

Qualität

„Da es unser erklärtes Ziel ist, in unseren Einrichtungen eine ganzheitliche Betreuung anzubieten, und wir unsere Tätigkeit als echte Berufung betrachten, darf es an unserer Professionalität keine Zweifel geben.“
(Charta der Hospitalität, Kapitel 5.3.1.2)

Neben den vier Grundwerten der Barmherzigen Brüder richtet sich unsere Qualitätspolitik nach den Vorgaben von pCC /KTQ in der aktuellen Version.

Patientenorientierung: Dabei wollen wir durch fachliche Kompetenz, menschliche Zuwendung und kontinuierliche Verbesserung von patientenorientierten Prozessen, den Bedürfnissen unserer Patienten und Patientinnen gerecht werden. Instrumente wie kontinuierliche Patientenbefragungen und ein strukturiertes Patientenbeschwerdemanagement sind die Werkzeuge für die Prüfung und Darstellung der von uns erbrachten Qualität.

Mitarbeiterorientierung: Wichtig und wertvoll sind uns die MitarbeiterInnen. Eine kontinuierliche Möglichkeit zur Fort- und Weiterbildung hinsichtlich fachlicher, sozialer, ethischer und spiritueller Kompetenz bilden die Grundlage für Professionalität. Regelmäßige Mitarbeitergespräche und Zielvereinbarungen, Einbeziehung der Mitarbeiterinnen und Mitarbeiter in Strategievorbereitungen, Projekte, Besprechung der Ergebnisse aus den Befragungen von Patienten im Team und strukturierte Einführung neuer Mitarbeiterinnen und Mitarbeiter sind bereits durchgeführte Maßnahmen.

Sicherheit und Risikomanagement: Patienten- und Mitarbeitersicherheit, sowie Maßnahmen zur Vorbeugung und Vermeidung von Fehlern sind integraler Bestandteil unseres Qualitätsmanagements. Neben dem Risikomanagement, ist das gesamte Spektrum aus dem Thema Sicherheit relevant für unsere Arbeit. Die daraus resultierenden Vorgaben und Ergebnisse sind entscheidend für uns.

Informations- und Kommunikationswesen: Da unsere Dokumentation auf einem elektronischen Krankenhausinformationssystem beruht, ist stetige Verbesserung, Fort- und Weiterbildung der MitarbeiterInnen und Datensicherheit unser Bestreben.

Unternehmensführung: Neben den acht Führungsgrundsätzen und unserem ordensweiten Leitbild ist die von der GL-KoFü vorgegebene Unternehmensstrategie für uns ausschlaggebend. Dabei soll uns auch immer die ethische, kulturelle und religiöse Verantwortung wichtig sein. Dazu schaffen wir Instrumente zur Messung, Prüfung und Darstellung der von uns erbrachten Qualität.

Respekt

Unsere Mitarbeiter, Mitarbeiterinnen und Patient, Patientinnen werden in ihrer Gesamtheit (physisch, psychisch, sozial und spirituell) wahrgenommen. Dabei steht die Würde des Menschen im Vordergrund. Wir achten auf eine wertschätzende Kommunikationskultur, in der konkrete Wünsche und Vorschläge der MitarbeiterInnen ernst genommen werden. Anerkennung für die geleistete Arbeit, sowie konstruktive Kritik kann wechselseitig ausgesprochen werden.

Verantwortung

Die ständige Verbesserung der Prozesse und der verantwortungsvolle Umgang mit Ressourcen im Krankenhaus sind uns wichtig. Wir stehen der Hausleitung in allen qualitätsrelevanten Frage-Stellungen zur Seite. Die Abläufe werden kontinuierlich durch die Leitung auf ihre Wirksamkeit überprüft. Hierzu gehört neben der adäquaten Patientenversorgung auch wirtschaftliche Effizienz und gutes Management.

Spiritualität

Wir identifizieren uns mit den Werten und Werthaltung des Ordens und seines Gründers. Unser Krankenhaus ist ein Raum, in dem christliche Werte spürbar sind. Wir begegnen unseren Patienten und Angehörigen in ihrem Bedürfnis nach Spiritualität aufmerksam und lassen Platz dafür im Alltag.

Qualitätsziele	
1	Patientenzufriedenheit
2	Hohe Mitarbeiterzufriedenheit
3	Führungspositionen sind fachlich und menschlich gut besetzt
4	Standortsicherung
5	Ausfinanziertes Krankenhaus
6	Umsetzung der Verbesserungspotentiale aus der 1.Re-Zertifizierung
7	Umsetzung der Maßnahmen aus den Patientenbefragungen (incl. Beschwerdemanagement)
8	Umsetzung der Maßnahmen aus der Mitarbeiterbefragung
9	Umsetzung der Maßnahmen aus dem Risikomanagement (z.B. CIRS-Meldesystem)

Qualitätsmanagement-Projekte (Auswahl)	
1	Umsetzung operative Tagesklinische Versorgung
2	Konzeptionierung Umsetzung Lean-Philosophie
3	Umsetzung ENP (European Nursing care Pathways)
4	Umsetzung POCT-Anbindung Blutgas- und Blutzuckergeräte
5	Einführung Patientenservice
6	Einführung Stationssekretariat Innere Medizin
7	Einführung klinische Pharmazie / Pharmakonsile
9	Erstellung und Implementierung Einarbeitungskonzept neue MitarbeiterInnen Pflege
10	Durchführung Evakuierungsübung OP
11	Implementierung Mangelernährungsscreening
12	Implementierung Zentrales Belegungsmanagement
13	Implementierung der Aufnahme- und Versorgungseinheit incl. operative Tagesklinik
14	Zertifizierung EMAS
15	2. Re-Zertifizierung nach pCC incl. KTQ®

3 Struktur- und Leistungsdaten der Organisationseinheiten/ Fachabteilungen *für jede Organisationseinheit / Fachabteilung ist dieser Teil auszufüllen*

Name der Organisationseinheit/Fachabteilung	Innere Medizin
Kontaktdaten	<i>Prim. Univ.-Prof. Dr. Friedrich Hoppichler</i> <i>Tel.: +43(0)662/8088-8442</i> <i>e-mail: friedrich.hoppichler@bbsalz.at</i>
<input checked="" type="checkbox"/> Hauptabteilung x <input type="checkbox"/> Belegabteilung <input type="checkbox"/> Gemischte Haupt- und Belegabteilung	

Versorgungsschwerpunkte der Organisationseinheit/Fachabteilung		
Nr.	Versorgungsschwerpunkte	Kommentar/Erläuterung
1	Diagnostik und Therapie der pulmonalen Herzkrankheit und von Krankheiten des Lungenkreislaufes	
2	Diagnostik und Therapie der pulmonalen Herzkrankheit und von Krankheiten des Lungenkreislaufes	
3	Diagnostik und Therapie von sonstigen Formen der Herzkrankheit	
4	Diagnostik und Therapie von Krankheiten der Arterien, Arteriolen und Kapillaren	
5	Diagnostik und Therapie von Krankheiten der Venen, der Lymphgefäße und der Lymphknoten	
6	Diagnostik und Therapie von zerebrovaskulären Krankheiten	
7	Diagnostik und Therapie von Nierenerkrankungen	
8	Diagnostik und Therapie der Hypertonie (Hochdruckkrankheit)	
9	Diagnostik und Therapie von endokrinen Ernährungs- und Stoffwechselkrankheiten	z.B. Diabetes
10	Diagnostik und Therapie von Erkrankungen des Magen-Darm-Traktes (Gastroenterologie)	
11	Diagnostik und Therapie von Erkrankungen der Leber, der Galle und des Pankreas	
12	Diagnostik und Therapie von Erkrankungen der Atemwege und der Lunge	

13	Diagnostik und Therapie von rheumatologischen Erkrankungen	
14	Diagnostik und Therapie von onkologischen Erkrankungen	
15	Diagnostik und Therapie von infektiösen und parasitären Krankheiten	
16	Intensivmedizin	
17	Diagnostik und Therapie von geriatrischen Erkrankungen	
18	Behandlung von Blutvergiftung/Sepsis	
19	Diagnostik und Therapie von Autoimmunerkrankungen	
20	Diagnostik und Therapie von Herzrhythmusstörungen	
21	Endoskopie	
22	Onkologische Tagesklinik	
23	Palliativmedizin	
24	Schmerztherapie	
25	Chronisch entzündliche Darmerkrankungen	

Medizinisch-pflegerische Leistungsangebote des Krankenhauses

Nr.	Medizinisch-pflegerisches-therapeutisches Leistungsangebot	Kommentar/Erläuterung
1	Akupressur	Ohr-Akupressur
2	Aromapflege/-therapie	auf einzelnen Stationen
3	Atemgymnastik/-therapie	passiv und aktiv
4	Basale Stimulation	
5	besondere Formen/Konzepte der Betreuung von Sterbenden	z.B. Palliativteam, Abschiedsraum
6	Bezugspflege	
7	Diät- und Ernährungsberatung	durch Diätologinnen und ausgebildete Diabetesberaterinnen
8	Entlassungsmanagement	

9	Fußreflexzonenmassage	Kooperation
10	Kontinenztraining	Beckenbodengymnastik (Gruppe/Einzel)
11	manuelle Lymphdrainage	
12	Massage	Teilmassage
13	Osteopathie/Chiropraktik/manuelle Therapie	manuelle Therapie, Osteopathie, viszerale Therapie
14	Physikalische Therapie	Ultraschall, TENS, Elektrotherapie
15	Physiotherapie/Krankengymnastik als Einzel- und/oder Gruppentherapie	
16	Rückenschule/Haltungsschule/Wirbelsäulengymnastik	
17	Stomatherapie-/beratung	ausgebildete Stoma- und Inkontinenzberaterin
18	Versorgung mit Hilfsmitteln/Orthopädietechnik	externe Kooperationen mit Sanitätshäusern und Orthopädietechnikern
19	Wärme- und Kälteanwendungen	Moorpackungen, Kryotherapie
20	Wundmanagement	zertifizierte Wundmanagerinnen
21	Zusammenarbeit mit/Kontakt zu Selbsthilfegruppen	Zertifiziert als Selbsthilfefreundliches Krankenhaus

Nicht-medizinische Serviceangebote der Organisationseinheit/Fachabteilung		
Nr.	Serviceangebot	Kommentar/Erläuterung
1	Ein-Bett-Zimmer	teilweise mit eigenem Kühlschrank
2	Ein-Bett-Zimmer mit eigener Nasszelle	
3	Zwei-Bett-Zimmer	teilweise mit eigenem Kühlschrank
4	Zwei-Bett-Zimmer mit eigener Nasszelle	
5	Fernsehgerät im Zimmer	teilweise
6	Fernsehgerät im Aufenthaltsraum	
7	Internetanschluss im Zimmer	WLAN im gesamten Haus
8	Rundfunkempfang am Bett	
9	Telefon am Bett	
10	Wertfach im Zimmer	pro Bett
11	Krankenhauseigene Parkplätze	in der Tiefgarage
12	Cafe Buffet	außerhalb der Öffnungszeiten: Getränke- und Snackautomat beim Buffet und Kaffeeautomat im EG
13	Unterbringung Begleitperson	grundsätzlich möglich
14	Besuchsdienst durch ehrenamtliche Mitarbeiter und Mitarbeiterinnen	Malteser Hospitaldienst
15	Zusammenarbeit mit Selbsthilfeorganisationen	Auszeichnung als selbsthilfefreundliches Krankenhaus
16	Berücksichtigung von bes. Ernährungsgewohnheiten (auch im Sinne von Kultursensibilität)	z.B. vegetarische Küche, muslimische Ernährung
17	Krankenhauseelsorge	
18	Andachtsraum	Kirche
19	Dolmetscherdienst	
20	Bibliothek	
21	Garten/Terrasse	Park mit Sitzmöglichkeiten
19	Ernährungsmedizinische Beratung	Beratung und monatl. Diabetiker-Schulung

Fallzahlen der Organisationseinheit/Fachabteilung	6661
---	------

Hauptdiagnosen			
Rang	Umgangssprachliche Bezeichnung	ICD-10 Ziffer (3-stellig)	Absolute Fallzahl
1	Brustkrebs	C50	509
2	Bauchspeicheldrüsenkrebs	C25	376
3	Herzschwäche	I50	269
4	Lungenentzündung	J18	266
5	Dickdarmkrebs im Bereich des Kolon	C18	264
6	multiples Myelom	C90	199
7	Schleimhautentzündung des Magens bzw. des Zwölffingerdarms	K29	198
8	bösartige Neubildung des Rektums	C20	193
9	Bronchialkrebs bzw. Lungenkrebs	C34	144
10	Hochdruckkrankheit	I10	104

Ambulante Behandlungsmöglichkeiten		
Nr.	Art der Ambulanz	Angebotene Leistung
1	Interne Notaufnahme	Abklärung und Versorgung akuter, internistischer Erkrankungen täglich 24 Stunden
2	Krankenhaus-Ambulanz	Onkologie (onkologische Tagesklinik und Ambulanz)
3	Krankenhaus-Ambulanz	Stoffwechselambulanz
4	Krankenhaus-Ambulanz	Kardio-Diagnostik
5	Krankenhaus-Ambulanz	Gastroenterologische Ambulanz

Apparative Ausstattung		
Nr.	Vorhandene Geräte	Kommentar/Erläuterung
1	Gerät für Nierenersatzverfahren	Hämofiltration
2	Endosonographie	

Personelle Ausstattung der Abteilung

Ärzte			
	Anzahl	Kommentar/Ergänzung	Fachexpertise der Abteilung
Ärzte insgesamt (außer Belegärzte)	33,7 Vollkräfte	Weiterbildungsbefugnis für Innere Medizin Additivfächer: Innere Medizin - Endokrinologie u. Stoffwechselerkrankungen Innere Medizin - Gastroenterologie und Hepatologie Innere Medizin - Hämatologie und internistische Onkologie Innere Medizin - Kardiologie Internistische Intensivmedizin	<ul style="list-style-type: none"> Innere Medizin Innere Medizin und Schwerpunkte: Endokrinologie und Diabetologie, Gastroenterologie, Hämatologie und Onkologie, Kardiologie Geriatric Intensivmedizin Notfallmedizin Palliativmedizin
davon Fachärzte	14,2 Vollkräfte	[[[[
Belegärzte	[[[[[[

Pflegepersonal		
	Anzahl	Kommentar/ Erläuterung
Pflegekräfte insgesamt	[64,1 Vollkräfte]	[]
davon examinierte Gesundheits- und Krankenpfleger bzw. Gesundheits- und Kinderkrankenpfleger ohne Fachweiterbildung (3 Jahre)	[54,7 Vollkräfte]	[]
davon examinierte Gesundheits- und Krankenpfleger bzw. Gesundheits- und Kinderkrankenpfleger mit entsprechender Fachweiterbildung (3 Jahre)	[]	[]

Therapeutisches Personal des Krankenhauses:			
Nr.	Berufsbezeichnung (Therapeutisches Personal)	Anzahl	Kommentar/Erläuterung
1	Physiotherapeuten	5,13 Vollkräfte	
2	Diätologen	2,00 Vollkräfte	
3	Dipl. Psychologen	0,75 Vollkräfte	
4	Ergotherapeuten		Kooperation (freiberuflich)

Name der Organisationseinheit/Fachabteilung	Chirurgie
Kontaktdaten	<i>Prim. Prof. h.c. Univ. Doz. Dr. Helmut Weiss, MSc, F.E.B.S</i> <i>Tel.: +43(0)662/8088-8406</i> <i>e-mail: helmut.weiss@bbsalz.at</i>
Hauptabteilung <input checked="" type="checkbox"/> Belegabteilung <input type="checkbox"/> Gemischte Haupt- und Belegabteilung <input type="checkbox"/>	

Versorgungsschwerpunkte der Organisationseinheit/Fachabteilung		
Nr.	Versorgungsschwerpunkte	Kommentar/Erläuterung
1	Magen-Darm-Chirurgie Leber-, Gallen-, Pankreaschirurgie	funktionell, onkologisch
2	Tumorchirurgie	primäre, sekundäre Tumore
3	endokrine Chirurgie	Schilddrüse, Nebenniere, Pankreas
4	Adipositaschirurgie	metabolisch
5	Operationen von Bauchwandbrüchen	alle Arten von minimal-invasiven und komplexen Operationen
6	minimalinvasive laparoskopische Operationen	
7	minimalinvasive endoskopische Operationen	
8	chirurgische Intensivmedizin	
9	Lungenchirurgie	Metastasenchirurgie
10	Speiseröhrenchirurgie	funktionell und onkologisch
11	Thorakoskopische Eingriffe	funktionelle Chirurgie
12	offen chirurgische und endovaskuläre Behandlung von Gefäßerkrankungen	viszeral-chirurgisch und an den Extremitäten
13	konservative Behandlung von arteriellen Gefäßerkrankungen	
14	Diagnostik und Therapie von venösen Erkrankungen und Folgeerkrankungen	
15	Dialyseshuntchirurgie	

16	Portimplantation	zentral, peripher
17	Mammachirurgie	onkologisch
18	septische Knochenchirurgie, Amputationschirurgie	im Rahmen einer pAVK

Medizinisch-pflegerische Leistungsangebote der Organisationseinheit/Fachabteilung		
Nr.	Medizinisch-pflegerisches-therapeutisches Leistungsangebot	Kommentar/Erläuterung
Das medizinisch-pflegerische Angebot des Krankenhauses steht allen Fachabteilungen zur Verfügung (siehe Innere Medizin).		

Nicht-medizinische Serviceangebote der Organisationseinheit/Fachabteilung		
Nr.	Serviceangebot	Kommentar/Erläuterung
Die nicht-medizinischen Serviceangebote des Krankenhauses stehen allen Fachabteilungen zur Verfügung (siehe Innere Medizin).		

Fallzahlen der Organisationseinheit/Fachabteilung	4074
---	------

Hauptdiagnosen			
Rang	Umgangssprachliche Bezeichnung	ICD-10 Ziffer (3-stellig)	Absolute Fallzahl
1	Leistenbruch (Hernie)	K40	344
2	Krampfadern der Beine	I83	262
3	entzündliche Erkrankung der Magenschleimhaut oder des Zwölffingerdarms	K29	254
4	Gallensteinleiden	K80	250
5	Krankheit des Dickdarms mit vielen kleinen Ausstülpungen der Schleimhaut - Divertikulose	K57	229
6	Sonstige Krankheiten des Darms	K63	171
7	Hernien	K44	166
8	Schmerzhafte Schwellungen am After - Hämorrhoiden und Analthrombose	K64	132
9	Nabelbruch (Hernie)	K42	130
10	bösartige Neubildung des Kolons	C18	112

Ambulante Behandlungsmöglichkeiten		
Nr.	Art der Ambulanz	Angebotene Leistung
1	ärztliche Kontaktambulanz	Erstuntersuchungen bei bevorstehenden Operationen Kontrolluntersuchungen und Nachsorge nach erfolgten Operationen chirurgische Erstversorgungen Gefäßchirurgische Sprechstunde

Apparative Ausstattung		
Nr.	Vorhandene Geräte	Kommentar/Erläuterung
1	Hochfrequenztherapiegerät	
2	elektrophysiologischer Messplatz mit EMG, NLG, VEP, SEP, AEP	Manometrie, pH-Metrie
3	Radiofrequenzablation (RFA) und/oder andere Thermoablationsverfahren	minimal-invasive Leberchirurgie
4	DaVinci Roboter-OP-System	
5	Single-Port/ reduced Port-Systeme	komplexe minimal-invasive Eingriffe

Personelle Ausstattung der Abteilung

Ärzte			
	Anzahl	Kommentar/Ergänzung	Fachexpertise der Abteilung
Ärzte insgesamt (außer Belegärzte)	13,8 Vollkräfte	<p>Weiterbildungsbefugnis für Allgemein Chirurgie und Viszeralchirurgie</p> <p>Additivfach: Allgemein Chirurgie und Viszeralchirurgie - Viszeralchirurgie Gefäßchirurgie</p> <p>Ausbildungsmodule: HPB-Chirurgie Koloproktologie chir. Onkologie endokrine Chirurgie chir. Endoskopie Wissenschaftsmodul</p>	<ul style="list-style-type: none"> • Allgemein Chirurgie • Gefäßchirurgie • Viszeralchirurgie • Allgemeinmedizin <p>Zusatzweiterbildungen:</p> <ul style="list-style-type: none"> • Notfallmedizin • Proktologie • spezielle Viszeralchirurgie • Roboterchirurgie • minimal invasive komplexe Chirurgie
davon Fachärzte	5,5 Vollkräfte	[[]]	[[]]
Belegärzte	[[]]	[[]]	[[]]

Pflegepersonal		
	Anzahl	Kommentar/ Erläuterung
Pflegekräfte insgesamt	[29,0 Vollkräfte]	[]
davon examinierte Gesundheits- und Krankenpfleger bzw. Gesundheits- und Kinderkrankenpfleger ohne Fachweiterbildung (3 Jahre)	[26,5 Vollkräfte]	[]
davon examinierte Gesundheits- und Krankenpfleger bzw. Gesundheits- und Kinderkrankenpfleger mit entsprechender Fachweiterbildung (3 Jahre)	[]	[]

Therapeutisches Personal der Abteilung			
Nr.	Berufsbezeichnung (Therapeutisches Personal)	Anzahl	Kommentar/Erläuterung
[Das therapeutische Personal des Krankenhauses steht allen Abteilungen zur Verfügung (siehe Innere Medizin).			

Name der Organisationseinheit/Fachabteilung	Plastische, rekonstruktive und ästhetische Chirurgie
Kontaktdaten	<i>Prim. Assoc.-Prof. Dr. Gottfried Wechselberger</i> Tel.: +43(0)662/8088-0 e-mail: gottfried.wechselberger@bbsalz.at
Hauptabteilung <input checked="" type="checkbox"/> Belegabteilung <input type="checkbox"/> Gemischte Haupt- und Belegabteilung <input type="checkbox"/>	

Versorgungsschwerpunkte der Organisationseinheit/Fachabteilung		
Nr.	Versorgungsschwerpunkte	Kommentar/Erläuterung
1	Plastische Chirurgie	
2	Diagnostik und Therapie von Erkrankungen des Augenlides, des Tränenapparates und der Orbita	
3	Tumorchirurgie	
4	körperperformende Chirurgie - Straffungsoperationen	
5	Mammachirurgie	
6	Behandlung von Dekubitalgeschwüren	
7	ästhetische Chirurgie/plastische Chirurgie	
8	Handchirurgie	
9	Chirurgie der peripheren Nerven + Plexuschirurgie	
10	Wiederherstellungschirurgie	
11	Diagnostik und Therapie von Hauttumoren	
12	Mikrochirurgie	
13	Verbrennungschirurgie	
14	chirurgische Therapie bei Migräne	

Medizinisch-pflegerische Leistungsangebote der Organisationseinheit/Fachabteilung

Nr.	Medizinisch-pflegerisches-therapeutisches Leistungsangebot	Kommentar/Erläuterung
Das medizinisch-pflegerische Angebot des Krankenhauses steht allen Fachabteilungen zur Verfügung (siehe Innere Medizin).		

Nicht-medizinische Serviceangebote der Organisationseinheit/Fachabteilung

Nr.	Serviceangebot	Kommentar/Erläuterung
Die nicht-medizinischen Serviceangebote stehen allen Fachabteilungen zur Verfügung (siehe Innere Medizin).		

Fallzahlen der Organisationseinheit/Fachabteilung	1922
---	------

Hauptdiagnosen			
Rang	Umgangssprachliche Bezeichnung	ICD-10 Ziffer (3-stellig)	Absolute Fallzahl
1	Sonstige Krankheiten bzw. Veränderungen des Augenlides	H02	357
2	Funktionsstörungen eines Nervs am Arm bzw. an der Hand	G56	289
3	Hautkrankheiten mit Gewebsschwund	L90	163
4	Übermäßige Vergrößerung der Brustdrüse	N62	103
5	Sonstiger Hautkrebs	C44	77
6	Fettgewebshyperplasie	E88	67
7	Sonstige Krankheiten der Nase bzw. der Nasennebenhöhlen	J34	66
8	Brustkrebs	C50	66
9	Angeborene Fehlbildungen der Brustdrüse	Q83	55
10	gutartige Neubildung des Fettgewebes	D17	52

Ambulante Behandlungsmöglichkeiten		
Nr.	Art der Ambulanz	Angebotene Leistung
1	ärztliche Kontaktambulanz	Allgemeine Ambulanz
2	ärztliche Kontaktambulanz	Ambulanz für Hand, Nerven und Plexuschirurgie
3	ärztliche Kontaktambulanz	Brustambulanz
4	ärztliche Kontaktambulanz	ästhetische Ambulanz
5	ärztliche Kontaktambulanz	Migräneambulanz

Apparative Ausstattung		
Nr.	Vorhandene Geräte	Kommentar/Erläuterung
1	OP-Mikroskop	
2	Versajet	<i>Hydrochirurgie-System</i>
3	MicroAire-Liposuction	
4	Nervenstimulationsgerät	
5	ACP/PRP-Zentrifuge	

Personelle Ausstattung der Abteilung

Ärzte			
	Anzahl	Kommentar/Ergänzung	Fachexpertise der Abteilung
Ärzte insgesamt (außer Belegärzte)	12,5 Vollkräfte	Weiterbildungsbefugnis für plastische, rekonstruktive und ästhetische Chirurgie	<ul style="list-style-type: none"> Plastische und Ästhetische Chirurgie Zusatz-Weiterbildungen: <ul style="list-style-type: none"> Akupunktur Handchirurgie
davon Fachärzte	5,0 Vollkräfte		
Belegärzte			

Pflegepersonal		
	Anzahl	Kommentar/ Erläuterung
Pflegekräfte insgesamt	[17,5 Vollkräfte]	[]
davon examinierte Gesundheits- und Krankenpfleger bzw. Gesundheits- und Kinderkrankenpfleger ohne Fachweiterbildung (3 Jahre)	[16,5 Vollkräfte]	[]
davon examinierte Gesundheits- und Krankenpfleger bzw. Gesundheits- und Kinderkrankenpfleger mit entsprechender Fachweiterbildung (3 Jahre)	[]	[]

Therapeutisches Personal der Abteilung			
Nr.	Berufsbezeichnung (Therapeutisches Personal)	Anzahl	Kommentar/Erläuterung
Das therapeutische Personal des Krankenhauses steht allen Abteilungen zur Verfügung (siehe Innere Medizin).			

Name der Organisationseinheit/Fachabteilung	Gynäkologie
Kontaktdaten	Prim. Dr. Josef Maier (seit 01.01.2019) Tel.: +43(0)662/8088-8432 e-mail: josef.maier@bbsalz.at
<input checked="" type="checkbox"/> Hauptabteilung x <input type="checkbox"/> Belegabteilung <input type="checkbox"/> Gemischte Haupt- und Belegabteilung	

Versorgungsschwerpunkte der Organisationseinheit/Fachabteilung		
Nr.	Versorgungsschwerpunkte	Kommentar/Erläuterung
1	Brustkrebs: Diagnostik und Therapie	
2	Krebs bei der Frau: Eierstock, Eileiter, Gebärmutterkörper, Gebärmutterhals, Schamlippen: Diagnostik und Therapie	
3	Tief infiltrierende Endometriose: DaVinci Roboterchirurgie	
4	Operative Behandlung von Senkungszuständen der Gebärmutter und der Scheide	
5	Operative Behandlung bei Harnverlust unter körperlicher	
6	Diagnostik und Therapie chronischer Beckenschmerzen	
7	Belastung Diagnostik und Therapie von entzündlichen Krankheiten der weiblichen Beckenorgane	
8	Diagnostik und Therapie von nichtentzündlichen Krankheiten des weiblichen Genitaltraktes	
9	Diagnostik und Therapie von irregulären Blutungen	
10	Operative Behandlung bei ungewollter Kinderlosigkeit	

Medizinisch-pflegerische Leistungsangebote der Organisationseinheit/Fachabteilung		
Nr.	Medizinisch-pflegerisches-therapeutisches Leistungsangebot	Kommentar/Erläuterung
Das medizinisch-pflegerische Angebot des Krankenhauses steht allen Fachabteilungen zur Verfügung (siehe Innere Medizin).		

Nicht-medizinische Serviceangebote der Organisationseinheit/Fachabteilung		
Nr.	Serviceangebot	Kommentar/Erläuterung
Die nicht-medizinischen Serviceangebote des Krankenhauses stehen allen Fachabteilungen zur Verfügung (siehe Innere Medizin).		

Fallzahlen der Organisationseinheit/Fachabteilung	1167
---	------

Hauptdiagnosen			
Rang	Umgangssprachliche Bezeichnung	ICD-10 Ziffer (3-stellig)	Absolute Fallzahl
1	Myome (gutartiger Muskelknoten der Gebärmutter)	D25	108
2	Gutartige Schleimhautveränderung inkl. Polypen der Gebärmutter	N84	104
3	Senkung oder Vorfall der Gebärmutter bzw. der Scheide	N81	104
4	Nichtentzündliche Krankheiten des Eierstocks, des Eileiters (V.a. gutartige Cysten)	N83	91
5	Zu starke, zu häufige oder unregelmäßige bzw. irreguläre Regelblutungen	N92	77
6	Auffälliger Krebsabstrich im Bereich des Gebärmutterhalses (Dysplasien)	N87	71
7	Krebsvorstufe des Gebärmutterhalses (Carcinoma in situ)	D06	59
8	Brustkrebs	C50	55
9	Endometriose (oberflächlich und tief infiltrierend)	N80	50
10	Abnorme Befunde (z.B. bakteriologisch, cytologisch, Gewebeproben,..) aus den weiblichen Genitalorganen, auffällige Hormonbefunde	R87	44

Ambulante Behandlungsmöglichkeiten		
Nr.	Art der Ambulanz	Angebote Leistung
1	ärztliche Kontaktambulanz	Allgemein gynäkologische Ambulanz Sprechstunde Endometriose Sprechstunde Brustgesundheit Sprechstunde gynäkologische Tumor Sprechstunde Inkontinenz und Beckenboden

Apparative Ausstattung		
Nr.	Vorhandene Geräte	Kommentar/Erläuterung
1	DaVinci Roboter-OP-System	
2	Kolposkop	
3	Thermoablationsgerät	Cavaterm®

Personelle Ausstattung der Abteilung

Ärzte			
	Anzahl	Kommentar/Ergänzung	Fachexpertise der Abteilung
Ärzte insgesamt (außer Belegärzte)	6,6 Vollkräfte	Weiterbildungsbefugnis für Frauenheilkunde und Geburtshilfe (nur Gynäkologie anrechenbar)	<ul style="list-style-type: none"> Frauenheilkunde und Geburtshilfe
davon Fachärzte	2,6 Vollkräfte		
Belegärzte			

Pflegepersonal		
	Anzahl	Kommentar/ Erläuterung
Pflegekräfte insgesamt	5,7 Vollkräfte	
davon examinierte Gesundheits- und Krankenpfleger bzw. Gesundheits- und Kinderkrankenpfleger ohne Fachweiterbildung (3 Jahre)	5,7 Vollkräfte	
davon examinierte Gesundheits- und Krankenpfleger bzw. Gesundheits- und Kinderkrankenpfleger mit entsprechender Fachweiterbildung (3 Jahre)		

Therapeutisches Personal der Abteilung			
Nr.	Berufsbezeichnung (Therapeutisches Personal)	Anzahl	Kommentar/Erläuterung
Das therapeutische Personal des Krankenhauses steht allen Abteilungen zur Verfügung (siehe Innere Medizin).			

Name der Organisationseinheit/Fachabteilung	Urologie
Kontaktdaten	Priv. Doz. Dr. Elmar Heinrich F.E.B.U. Tel.: +43(0)662/8088-8482 e-mail: elmar.heinrich@bbsalz.at
Fachschwerpunkt <input checked="" type="checkbox"/> Belegabteilung <input type="checkbox"/> Gemischte Haupt- und Belegabteilung <input type="checkbox"/>	

Versorgungsschwerpunkte der Organisationseinheit/Fachabteilung		
Nr.	Versorgungsschwerpunkte	Kommentar/Erläuterung
1	Diagnostik und Therapie von sonstigen Krankheiten des Harnsystems	
2	Diagnostik und Therapie von Krankheiten der männlichen Genitalorgane	
3	Diagnostik und Therapie von sonstigen Krankheiten des Urogenitalsystems	
4	Plastisch-rekonstruktive Eingriffe an Niere, Harnwegen und Harnblase	
5	Minimalinvasive laparoskopische Operationen	
6	Minimalinvasive endoskopische Operationen	
7	Tumorchirurgie	
8	Urodynamik/Urologische Funktionsdiagnostik	
9	minimal-invasive robotische Tumorchirurgie	

Medizinisch-pflegerische Leistungsangebote der Organisationseinheit/Fachabteilung		
Nr.	Medizinisch-pflegerisches-therapeutisches Leistungsangebot	Kommentar/Erläuterung
Das medizinisch-pflegerische Angebot des Krankenhauses steht allen Fachabteilungen zur Verfügung (siehe Innere Medizin).		

Nicht-medizinische Serviceangebote der Organisationseinheit/Fachabteilung		
Nr.	Serviceangebot	Kommentar/Erläuterung
Die nicht-medizinischen Serviceangebote des Krankenhauses stehen allen Fachabteilungen zur Verfügung (siehe Innere Medizin).		

Fallzahlen der Organisationseinheit/Fachabteilung	1310
---	------

Hauptdiagnosen			
Rang	Umgangssprachliche Bezeichnung	ICD-10 Ziffer (3-stellig)	Absolute Fallzahl
1	Gutartige Vergrößerungen der Prostata	N40	240
2	Prostatakrebs	C61	183
3	Harnblasenkrebs	C67	148
4	Phimose (Vorhautverengung), Paraphimose	N47	111
5	Harnstau aufgrund einer Abflussbehinderung bzw. Harnrückfluss in Richtung Niere	N13	91
6	Sonstige Krankheiten der Niere, der Harnwege bzw. der Harnblase	N39	90
7	Stein im Nierenbecken bzw. Harnleiter	N20	89
8	Flüssigkeitsansammlungen in den Hodenhüllen bzw. mit spermienhaltiger Flüssigkeit gefülltes Nebenhodenbläschen	N43	43
9	Hämaturie (Blut im Urin)	R31	35
10	Verengungen der Harnröhre	N35	30

Ambulante Behandlungsmöglichkeiten		
Nr.	Art der Ambulanz	Angebotene Leistung
1	ärztliche Kontaktambulanz	urologische Ambulanz

Apparative Ausstattung		
Nr.	Vorhandene Geräte	Kommentar/Erläuterung
1	Uroflow/Blasendruckmessung/Urodynamischer Meßplatz	
2	DaVinci Roboter-OP-System	

Personelle Ausstattung der Abteilung

Ärzte			
	Anzahl	Kommentar/Ergänzung	Fachexpertise der Abteilung
Ärzte insgesamt (außer Belegärzte)	7,0 Vollkräfte	Weiterbildungsbefugnis für Urologie	Urologie
davon Fachärzte	4,0 Vollkräfte		
Belegärzte			

Pflegepersonal		
	Anzahl	Kommentar/ Erläuterung
Pflegekräfte insgesamt	[10,3 Vollkräfte]	[]
davon examinierte Gesundheits- und Krankenpfleger bzw. Gesundheits- und Kinderkrankenpfleger ohne Fachweiterbildung (3 Jahre)	[10,3 Vollkräfte]	[]
davon examinierte Gesundheits- und Krankenpfleger bzw. Gesundheits- und Kinderkrankenpfleger mit entsprechender Fachweiterbildung (3 Jahre)	[]	[]

Therapeutisches Personal der Abteilung			
Nr.	Berufsbezeichnung (Therapeutisches Personal)	Anzahl	Kommentar/Erläuterung
Das therapeutische Personal des Krankenhauses steht allen Abteilungen zur Verfügung (siehe Innere Medizin).			

Name der Organisationseinheit/Fachabteilung	Anästhesie und Intensivmedizin
Kontaktdaten	Prim. PD Dr. Peter Paal, MBA EDAIC EDIC Tel.: +43(0)662/8088-8492 e-mail: peter.paal@bbsalz.at
Hauptabteilung <input checked="" type="checkbox"/> Belegabteilung <input type="checkbox"/> Gemischte Haupt- und Belegabteilung <input type="checkbox"/>	

Versorgungsschwerpunkte der Organisationseinheit/Fachabteilung		
Nr.	Versorgungsschwerpunkte	Kommentar/Erläuterung
1	Anästhesie	inkl. aller gängigen Verfahren
2	operative Intensivmedizin	inkl. aller gängigen Organersatzverfahren
3	postoperative Schmerztherapie	
4	Palliativmedizin	
5	Notfallmedizin	
6	Patient Blood Management	

Medizinisch-pflegerische Leistungsangebote der Organisationseinheit/Fachabteilung		
Nr.	Medizinisch-pflegerisches-therapeutisches Leistungsangebot	Kommentar/Erläuterung
Das medizinisch-pflegerische Angebot des Krankenhauses steht allen Fachabteilungen zur Verfügung (siehe Innere Medizin).		

Nicht-medizinische Serviceangebote der Organisationseinheit/Fachabteilung		
Nr.	Serviceangebot	Kommentar/Erläuterung
Die nicht-medizinischen Serviceangebote stehen allen Fachabteilungen zur Verfügung (siehe Innere Medizin).		

Fallzahlen der Organisationseinheit/Fachabteilung	624
---	-----

Ambulante Behandlungsmöglichkeiten		
Nr.	Art der Ambulanz	Angebotene Leistung
1	Anästhesie Ambulanz	Präoperative Aufklärung inkl. Abklärung und Optimierung

Apparative Ausstattung		
Nr.	Vorhandene Geräte	Kommentar/Erläuterung
1	Beatmungsgeräte	Servo U, Dräger Primus und Carina, Airvo
2	Geräte für Nierenersatzverfahren	Prismaflex®

Personelle Ausstattung der Abteilung

Ärzte			
	Anzahl	Kommentar/Ergänzung	Fachexpertise der Abteilung
Ärzte insgesamt (außer Belegärzte)	16,0 Vollkräfte	Weiterbildungsbefugnis für Anästhesiologie und Intensivmedizin	<ul style="list-style-type: none"> • Anästhesiologie • Intensivmedizin • Schmerztherapie • Palliativmedizin • Notfallmedizin • Allgemeinmedizin • Akupunktur Zusatz-Weiterbildungen: <ul style="list-style-type: none"> • Akupunktur • Intensivmedizin • Notfallmedizin • Palliativmedizin
davon Fachärzte	12,0 Vollkräfte	[[]]	[[]]
Belegärzte	[[]]	[[]]	[[]]

Pflegepersonal		
IPS / Anästhesie + Innere Medizin	Anzahl	Kommentar/ Erläuterung
Pflegekräfte insgesamt	23,0 Vollkräfte	
davon examinierte Gesundheits- und Krankenpfleger bzw. Gesundheits- und Kinderkrankenpfleger ohne Fachweiterbildung (3 Jahre)	23,0 Vollkräfte	
davon examinierte Gesundheits- und Krankenpfleger bzw. Gesundheits- und Kinderkrankenpfleger mit entsprechender Fachweiterbildung (3 Jahre)	15,25 Vollkräfte	

Therapeutisches Personal der Abteilung			
Nr.	Berufsbezeichnung (Therapeutisches Personal)	Anzahl	Kommentar/Erläuterung
Das therapeutische Personal des Krankenhauses steht allen Abteilungen zur Verfügung (siehe Innere Medizin).			

Name der Organisationseinheit/Fachabteilung	Radiologie und Nuklearmedizin
Kontaktdaten	Prim. Univ.-Doz. Dr. Gottfried Schaffler Tel.: +43(0)662/8088-2050 e-mail: gottfried.schaffler@bbsalz.at
Hauptabteilung <input type="checkbox"/> Belegabteilung <input type="checkbox"/> Gemischte Haupt- und Belegabteilung <input type="checkbox"/>	

Versorgungsschwerpunkte der Organisationseinheit/Fachabteilung		
Nr.	Versorgungsschwerpunkte	Kommentar/Erläuterung
1	konventionelle Röntgenaufnahmen	
2	Fluoroskopie/Durchleuchtung als selbständige Leistung	
3	Projektionsradiographie mit Kontrastmittelverfahren	
4	native Sonographie	
5	Duplexsonographie	
6	Sonographie mit Kontrastmittel	
7	Computertomographie (CT), nativ	
8	Computertomographie (CT) mit Kontrastmittel	
9	Computertomographie (CT), Spezialverfahren	
10	Knochendichtemessung	CT-Osteodensitometrie
11	Computergestützte Bilddatenanalyse mit 3D-Auswertung	
12	Magnetresonanztomographie (MRT), nativ	
13	Magnetresonanztomographie (MRT) mit Kontrastmittel	
14	Magnetresonanztomographie (MRT), Spezialverfahren	
15	Quantitative Bestimmung von Parametern	
16	Szintigraphie	
17	Single-Photon-Emissionscomputertomographie (SPECT)	
18	Teleradiologie	

Apparative Ausstattung		
Nr.	Vorhandene Geräte	Kommentar/Erläuterung
1	Ultraschall	24h Notfall-Verfügbarkeit
2	Röntgen-Aufnahme	24h Notfall-Verfügbarkeit
3	Röntgen-Durchleuchtung	24h Notfall-Verfügbarkeit
4	Mammographiegerät	
5	Computertomograph (CT)	24h Notfall-Verfügbarkeit
6	Szintigraphie-Gammakamera SPECT / CT	
7	Magnetresonanztomograph (MRT)	konsiliarisch im UKH
8	RFA	

Personelle Ausstattung der Abteilung

Ärzte			
	Anzahl	Kommentar/Ergänzung	Fachexpertise der Abteilung
Ärzte insgesamt (außer Belegärzte)	7,0 Vollkräfte	Weiterbildungsbefugnis für Radiologie	<ul style="list-style-type: none"> Radiologie Nuklearmedizin Ultraschall, US-gezielte Diagnostik und Therapie
davon Fachärzte	6,0 Vollkräfte	[]	[]
Belegärzte	[]	[]	[]

Pflegepersonal		
	Anzahl	Kommentar/Erläuterung
Pflegekräfte insgesamt	1,0 Vollkräfte	
davon examinierte Gesundheits- und Krankenpfleger bzw. Gesundheits- und Kinderkrankenpfleger ohne Fachweiterbildung (3 Jahre)	0 Vollkräfte	
davon examinierte Gesundheits- und Krankenpfleger bzw. Gesundheits- und Kinderkrankenpfleger mit entsprechender Fachweiterbildung (3 Jahre)	0 Vollkräfte	

Personal der Abteilung (Med.techn. Dienst)			
Nr.	Berufsbezeichnung	Anzahl	Kommentar/Erläuterung
1	RadiologietechnologInnen	9,6 Vollkräfte	